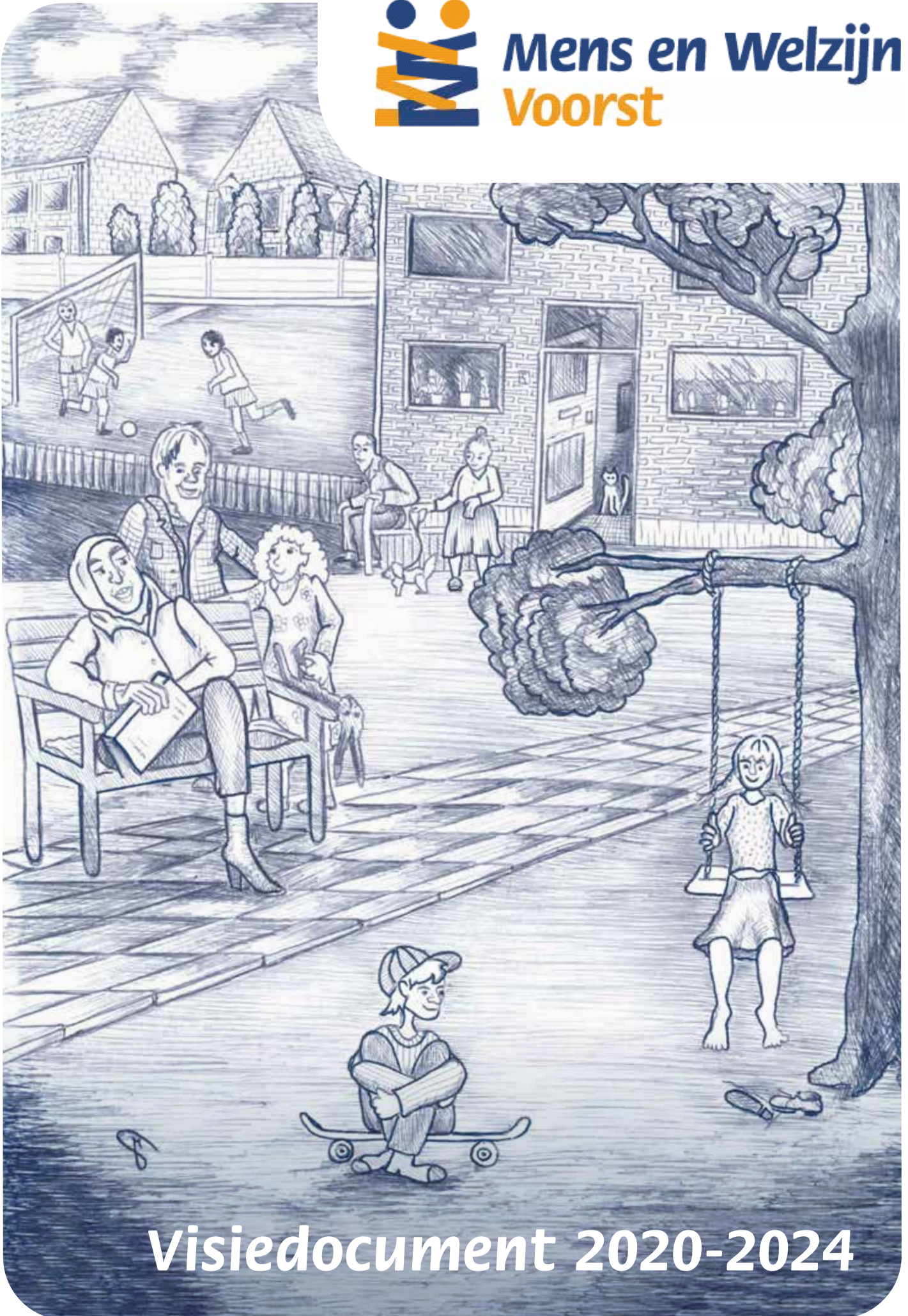




Mens en Welzijn
Voorst



Visiedocument 2020-2024



Inhoudsopgave

Leeswijzer	3
Mens en Welzijn Voorst	4
• Wie zijn wij?	4
• Onze missie	4
• Onze visie	4
Kernwaarden	5
• Inwoner centraal	5
• Partnerschap/samen	5
• Zichtbaarheid	5
Kernkwaliteiten	5
• Samenwerken	5
• Betrokken & zorgzaam	5
• Innovatief	5
Maatschappelijke context	6
• Vergrijzing en toenemende zorgvraag	6
• Lage bevolkingsdichtheid	6
• Toenemende belang preventie	6
• Technologisering	6
• Regierol gemeente	6
• Financieringstekorten	6
• Inclusiviteit en diversiteit	7
• Eenzaamheid	7
Onze ambities	8
• Gezond en ontspannen samenleven	8
• Onze overkoepelende ambitie	8
Ambities realiseren	10
• Zeven programmalijnen	10
• Kernopdracht	10
We zijn geslaagd als...	14
Meerjarenbegroting en middelen	15
Onze werkwijzen	17
• Preventief en gemeenschapsgericht	17
• ERWELZIJN	17
• Van Ziekte en Zorg (ZZ) naar Gezondheid en Gedrag (GG)	17
• Projectmatig werken	17
• Positieve Gezondheid	18
• ABCD-Benadering	18

Leeswijzer

In dit visiedocument schetsen wij waar Mens en Welzijn Voorst de komende vier jaar naar toe beweegt en wat iedereen kan en mag verwachten. We beschrijven wat in de komende vier jaar onze bijdrage is aan een inclusieve, zorgzame Voorster samenleving waarin ook kwetsbare inwoners erbij horen en mee kunnen doen.

De visie is tot stand gekomen op basis van bezinning en reflectie enerzijds en dialoog met interne en externe stakeholders anderzijds. Dit heeft geleid tot een scherper beeld over onszelf, waar we vandaan komen, waar we van zijn en waar we niet van zijn. Hiermee hebben we ook antwoord gekregen op de vraag welke rol we volgens ons de komende jaren moeten spelen in de Voorster samenleving.

Mens en Welzijn Voorst

Wie zijn wij?

In iedere samenleving is er noodzaak en behoefte aan verbinding, samenhang en ontmoeting. Dit organiseert een samenleving voor een belangrijk deel zelf. Dat wil zeggen, zonder ondersteuning van de overheid. Toch lukt een samenleving dit niet altijd. Vooral door externe invloeden en ontwikkelingen dreigen mensen soms af te haken of kunnen mensen niet goed meekomen.

Mens en Welzijn Voorst is een organisatie die deze verbinding, samenhang en ontmoeting ondersteunt en actief aanjaagt en versterkt in de gemeente Voorst. Lokaal en dichtbij. Want dat werkt. Dit weten we omdat we dit al doen vanaf halverwege jaren '70 van de vorige eeuw. Oorspronkelijk vanuit lokale kerkelijke initiatieven die voortkwamen uit sociaal-ondernemende betrokken inwoners in de gemeente.

Mens en Welzijn Voorst heeft in het bijzonder oog voor de verbinding met mensen die minder makkelijk mee komen en hierdoor soms over het hoofd worden gezien en los (dreigen te) raken van de samenleving. We werken hierbij op basis van 'wat er is' en wat lokale inwoners drijft, waar ze blij van worden en wat hen inspireert.

We kunnen ons werk doen op basis van drie inkomstenbronnen. De eerste en belangrijkste inkomstenbron is lokale maatschappelijke betrokkenheid van inwoners. Ons werk bestaat voor een groot deel uit vrijwilligerswerk. De tweede inkomstenbron is subsidie van gemeente Voorst. Hiermee kunnen we beroepsmatige vakmensen

inzetten en een professionele organisatie inrichten. De derde inkomstenbron bestaat uit fondsen, sponsorgelden en eigen bijdragen van inwoners die gebruik maken van onze diensten.

Op basis van bijna vijftig jaar ervaring in lokaal welzijnswerk is Mens en Welzijn Voorst er zich van bewust dat welzijnswerk door en voor inwoners gestalte krijgt én gebaat is bij een verbinding tussen vrijwillige en beroepsmatige inzet.

Onze missie

Wij geloven in gezonde en ontspannen samenleving waarin plek is voor iedereen en waar kwetsbare mensen erbij horen, mee betekenis geven en zich gezien voelen.

Onze visie

Mens en Welzijn Voorst is dé brede welzijnsorganisatie van de gemeente Voorst. In het bijzonder voor hen die zonder ondersteuning van een ander buiten de samenleving dreigen te vallen. Al deze mensen weten de weg naar Mens en Welzijn Voorst te vinden of Mens en Welzijn Voorst weet, al dan niet via anderen, de weg naar hen te vinden.

Kernwaarden

Inwoner centraal

De input van inwoners staat voorop: hun vraag, hun behoefte, hun talent en hun ambitie. Binnen onze mogelijkheden, positie, kennisveld en opdracht sluiten we zo goed mogelijk hierbij aan. We maken actief gebruik van aanwezige kennis en ervaring van inwoners.

Partnerschap/samen

We werken vanuit partnerschap en actief samen met het lokale en regionale netwerk. Mens en Welzijn Voorst heeft hierin specifiek aandacht voor de samenwerking tussen inzet van burgers en professionele / beroepsmatige inzet. Ze ziet zichzelf hierin als schakelpunt.

Zichtbaarheid

We zijn zichtbaar en bekend in alle kernen van de gemeente Voorst. We worden herkend en zijn vindbaar. We onderhouden actief contact met relevante samenwerkingspartners en communiceren op effectieve wijze.

Kernkwaliteiten

Samenwerken

We zijn uitstekend in staat om het gezamenlijk belang voor ogen te houden en in balans te houden met het eigen belang. Hier hoort bij dat we andere belanghebbenden tijdig, juist en volledig informeren, dat we deskundigheid van anderen respecteren en dat we hier ook gebruik van maken. We hebben oog voor de doelen en ambities van anderen.

Betrokken & zorgzaam

Mens en Welzijn Voorst heeft interesse in en voelt zich betrokken bij anderen in de samenleving. We zijn inlevend, invoelend (empathisch) en begripvol. Op basis van deze kwaliteit bieden we veiligheid en vertrouwen, creëren we betrokkenheid, ruimte voor verbindingen tussen mensen en stimuleren we verantwoordelijk en oplossingsgericht gedrag. Dat doen we vanuit de drive die we voelen om mensen bij elkaar te brengen en te verbinden.

Innovatief

We anticiperen niet alleen op veranderingen maar komen zelf ook met nieuwe ideeën en initiëren veranderingen die nodig zijn door veranderingen in de samenleving.



Maatschappelijke Context

Alles wat er gebeurt in de wereld heeft steeds sneller merkbare invloed op ons leven. Ook heeft dit steeds grotere invloed op de inhoud, kwaliteit en toegankelijkheid van onze dienstverlening. Onderstaand zijn wat ons betreft de ontwikkelingen die nu en in de nabije toekomst voor ons werk van grote betekenis zijn.

Vergrijzing en toenemende zorgvraag

Gemeente Voorst gaat te maken krijgen met een forse groei van de groep senioren en kent relatief een beperkte groep jongeren. Deze zal de komende jaren in verhouding verder afnemen. Deze ontwikkeling gaat gepaard met een groeiende zorgvraag. Nieuwe senioren hebben ook andere behoeften: ze zijn langer vitaal en actief, meer gericht op de actualiteit, modern, beter geïnformeerd door sociale media en internet, kwaliteit en persoonlijke aandacht is voor hen belangrijker dan wat iets kost, ze weten wat ze willen en gaan meer voor service dan voor zorg. Door de vergrijzing neemt de ondersteuningsvraag toe.

Die moet komen van:

- de groep senioren zelf (65 jaar en ouder);
- de relatief kleine groep volwassenen jonger dan 65 jaar (19 tot 65 jaar);
- de jongeren, een groep die relatief klein is en wegtrekt uit de gemeente (12-19 jaar).

De 'meer-handen' die nodig zijn vanuit professionals, kunnen steeds moeilijker worden gevonden door een krimpende arbeidsmarkt. Zeker waar het gaat om hoger opgeleid personeel.

Lage bevolkingsdichtheid

Hoewel er in de gemeente Voorst zoals het zich laat aanzien beperkt veranderingen zullen plaatsvinden als het gaat om bevolkingsdichtheid, werkt beperkte bevolkingsdichtheid voor senioren als een belemmering. Het gaat hier om thema's als mobiliteit, vervoer en de beschikbaarheid / laagdrempeligheid van voorzieningen voor inwoners.

Toenemende belang preventie

Preventie wordt steeds belangrijker. Enerzijds door al maar toenemende vraag naar dure specialistisch oplossingen, maar ook doordat we ons steeds meer bewust zijn van de invloed van ons gedrag op gezondheid en leefkwaliteit. Gemeente Voorst legt beleidsmatig nadruk op preventie. Hierin loopt zij, met het projectteam van Voorst onder de Loep, landelijk voorop.

Technologisering

Technologie en connectiviteit worden steeds belangrijker. Gezien de demografische ontwikkelingen is het belangrijk beide te blijven vertalen naar de groep senioren. Deze ontwikkelingen beïnvloeden de wijze waarop mensen elkaar vinden, hoe zij professionals vinden én hoe professionele ondersteuning mensen vindt die extra ondersteuning nodig hebben. Maar ze beïnvloedt ook het proces van professionele ondersteuning zelf. Er ontstaan nieuwe ondersteuningsvormen die dwars door de geijkte paden heen vorm krijgen.

Regierol gemeente

Vanaf 2015 hebben gemeenten een regierol als het gaat om jeugdzorg, WMO en (arbeids)participatie. Gemeenten kregen een grotere verantwoordelijkheid voor de bijhorende beleidsterreinen. In Voorst kreeg dit onder meer gestalte in het oprichten van het MNV (Maatschappelijk Netwerk Voorst), de aanbesteding van de WMO-maatwerkvoorzieningen en de start van Voorst onder de Loep. Dit zal zich de komende jaren verder uitkristalliseren.

Financieringstekorten

Met de decentralisatie van 2015 zijn de tekorten op de gemeentelijke financiën toegenomen. Gezien de hierboven genoemde ontwikkelingen is de verwachting dat de kosten verder gaan toenemen en de inkomsten verder zullen dalen. Met de coronacrisis ontstaat er verdere druk op de overheidsfinanciën. Hiermee hebben gemeenten, ook gemeente Voorst, te maken gekregen met extra kosten.

Inclusiviteit en diversiteit

Sociaal-maatschappelijk thema's als inclusiviteit en diversiteit kwamen de afgelopen jaren steviger op de publieke agenda. De Zwarte Piet- en #MeToo-discussie zijn meer dan ooit actueel. In een plattelandsgemeente als gemeente Voorst staan, vergeleken met de meer stadse gebieden, de sociale verhoudingen misschien minder zichtbaar onder druk. Toch kreeg de gemeente hier de afgelopen jaren wel degelijk concreet mee te maken: discriminerende opmerkingen in groepen waarmee mensen aan de kant worden gezet. Maar vaker zijn uitsluitingsprocessen onzichtbaar. De gemeente Voorst kent als dorpse samenleving een grote sociale samenhang, een actief verenigingsleven en een hoge mate van sociale controle. Keerzijde van de medaille is soms onbedoelde uitsluiting van nieuwkomers of andersdenkenden. 'Je komt er niet zo makkelijk tussen.' Een 'ons-kent-ons-cultuur' kent een wat sterkere neiging tot 'wij-zij-denken'.

Eenzaamheid

Eenzaamheid is landelijk én lokaal een actueel thema. Veel mensen voelen zich eenzaam. Met de coronacrisis kreeg het thema eenzaamheid nog een andere dimensie. Eenzaamheid treft niet alleen bepaalde kwetsbare groepen die met eenzaamheid te maken krijgen door bijvoorbeeld verlies, zorgafhankelijkheid en/of buitensluiting. Iedereen moet vanaf de invoering van coronamaatregelen het aantal contacten en fysieke nabijheid beperken. De wereld ziet er vanaf april 2020 anders uit.



Onze ambities

Gezond en ontspannen samenleven

Gemeente Voorst heeft voor de komende vier jaren vijf integrale thema's benoemd in haar kadernota Sociaal Domein (2020-2024):

- Gezondheid
- Leefbaarheid
- Meedoen
- Leren en Ontwikkelen
- Zorg en Zelfredzaamheid

Alle ambities van Mens en Welzijn Voorst kunnen worden ondergebracht bij deze vijf thema's. Mens en Welzijn Voorst hanteert voor de onderstaande tien ambities, één overkoepelende ambitie. Deze komt overeen met de visie van de gemeente Voorst.

Onze overkoepelende ambitie

Inwoners van de gemeente Voorst leven gezond en ontspannen samen, de kwaliteit van leven is in alle kernen goed. Kinderen groeien veilig op. We staan voor elkaar klaar en iedereen mag er zijn.

Ambitie 1

Mensen kunnen langer thuis wonen

Ambitie 2

Minder Voorsternaren voelen zich eenzaam

Ambitie 3

Vrijwilligers blijven zich inzetten voor de kernen

Ambitie 4

Vorsternaren met een beperking doen naar eigen wens en vermogen mee

Ambitie 5

Meer kinderen ontwikkelen zich naar vermogen

Ambitie 6

Inwoners ontvangen de ondersteuning, hulp en zorg die ze nodig hebben

Ambitie 7

We zorgen voor onze mantelzorgers

Ambitie 8

Vorsternaren hebben volop ruimte om te bewegen

Ambitie 9

Vorsternaren hebben een gezonde leefstijl

Ambitie 10

Vorsternaren voelen zich gezond en voeren eigen regie



Wie willen we zijn voor de inwoners van gemeente Voorst?

1. Mens en Welzijn Voorst wil toegankelijk zijn.
2. Mens en Welzijn Voorst wil er zijn vóórdát de problemen er zijn.
3. Mens en Welzijn Voorst wil een plek zijn waar je kunt experimenteren.
4. Mens en Welzijn Voorst wil vakkundig zijn.
5. Mens en Welzijn Voorst wil van alle kernen zijn.
6. Mens en Welzijn Voorst wil een goede samenwerkingspartner zijn.

Ambities realiseren

Zeven programmalijnen

Wat gaan we de komende jaren concreet realiseren en op welke manier gaan we werken aan onze tien ambities? Dit doen we langs zeven programmalijnen.

Kernopdracht

Op het juiste moment bij mensen zijn, vóórdat de problemen er zijn. Hen via de kracht van het collectief, de verbinding tussen mensen, ondersteunen en voorlichten om problemen te voorkomen.



Ontmoeting



Praktische ondersteuning



Mantelzorg



Vrijwilligerswerk



Gezondheid & Leefbaarheid



Cultuur voor Iedereen



Sociale innovatie



Ontmoeting

Ontmoeting bestaat in verschillende vormen en maten. In het samenkomen van mensen kenmerkt ontmoeting zich door het ongedwongen en informele karakter. Bij een echte ontmoeting gaat er een lichtje branden. Voor ontmoeting zijn plekken nodig waar mensen elkaar kunnen ontmoeten, met name ook kwetsbare mensen die anders wellicht niet of moeilijk deze gelegenheid hebben. Mens en Welzijn Voorst geeft onder meer vorm aan ontmoeting door:

- Activiteiten te stimuleren en ontplooiën die gericht zijn op ontmoeting
- Maatjesdiensten
- Digitale ontmoeting
- Vervoer van en naar ontmoeting
- Onderhouden en faciliteren van het netwerk van ontmoetingsplekken
- Het met vrijwilligers actief vorm geven aan ontmoetingsplekken
- Informatie te verstrekken over ontmoetingsmogelijkheden
- Maatschappelijke stages



Praktische ondersteuning

Het activiteitenprogramma praktische ondersteuning is erop gericht kwetsbare mensen binnen de gemeente praktisch te ondersteunen. Het programma kent dwarsverbanden met de activiteitenprogramma's 'ontmoeting', 'vrijwilligerswerk', 'mantelzorg'. Bij veel van de activiteiten binnen 'praktische ondersteuning' spelen vrijwilligers immers een belangrijke rol. Het belangrijkste verschil is dat de activiteiten in dit activiteitenprogramma primair zijn gericht op het leveren van een praktische dienst of vorm van begeleiding aan (kwetsbare) inwoners van de gemeente Voorst. Het activiteitenprogramma praktische ondersteuning krijgt vorm in samenwerking met onder meer de woningbouwvereniging en het Maatschappelijk Netwerk Voorst. Mens en Welzijn Voorst geeft onder meer vorm aan praktische ondersteuning door:

- Sociaaljuridische advisering en ondersteuning
- Begeleiden bij het invullen van formulieren
- Het helpen ordenen van de administratie
- Het organiseren van vervoer
- Het ondersteunen bij palliatieve zorg



Mantelzorg

Net als bij het vrijwilligerswerk is in de WMO ook vastgelegd dat gemeenten mantelzorgers moeten ondersteunen. De activiteiten bij de programmalijn 'Mantelzorg' staan in het teken van deze verplichting. Ze beogen de positie van mantelzorgers te versterken. Dit is niet voor niets: los van de intrinsieke waarde die zij zelf bij hun inzet ervaren, geven mantelzorgers als geen ander vorm aan eigen regie en eigen kracht. Zij nemen zelf zorg voor hun naaste ter hand. Maar zij hebben het soms ook extra zwaar doordat hun zorgtaak vaak altijd doorgaat. Het activiteitenprogramma 'Mantelzorg' komt tot stand in nauwe samenwerking met tal van partijen in de gemeente waaronder verschillende zorgorganisaties, De Rotary, gemeente Voorst, de basisscholen en het Maatschappelijk Netwerk Voorst, de organisaties die hierbij zijn aangesloten en Voorst Onder de Loep. Mens en Welzijn Voorst geeft onder meer vorm aan ondersteuning van mantelzorgers door:

- Het toegang bieden tot respijtzorg
- Het geven van informatie aan mantelzorgers over ondersteuningsmogelijkheden
- Het organiseren van waardering voor mantelzorgers
- Het trainen van mantelzorgers zodat zij beter in staat zijn in balans te blijven
- Het informeren van belangrijke betrokkenen over waar mantelzorgers mee te maken krijgen en tegenaan lopen



Vrijwilligerswerk

In de WMO is vastgelegd dat de gemeente vrijwilligers moeten ondersteunen. Bij de beleidsvorming dient zij stakeholders en diens vertegenwoordigers te betrekken. De activiteiten bij de programmalijn 'Vrijwilligerswerk' staan in het teken van deze verplichting. Ze beogen de positie van vrijwilligers te versterken. Dit is niet voor niets: los van de intrinsieke waarde die zij zelf bij hun inzet ervaren, geven vrijwilligers hét voorbeeld van 'actief burgerschap'. Zij geven invulling aan de sociale omgeving die mensen nodig hebben om te kunnen blijven participeren in de samenleving. (Uit de Nota 'Mantelzorg en vrijwillige inzet', gemeente Voorst, 2016). Het activiteitenprogramma 'Vrijwilligerswerk' komt tot stand in nauwe samenwerking met tal van partijen in de gemeente waaronder de vele verenigingen en stichtingen die werken met en voor vrijwilligers, scholen, ondernemers, gemeente Voorst, organisaties die zijn aangesloten bij het Maatschappelijk Netwerk Voorst, het CJG en Voorst Onder de Loep. Mens en Welzijn Voorst geeft onder meer vorm aan vrijwilligerswerk door:

- De vrijwilligersvacaturebank
- Het begeleiden en adviseren van organisaties bij hun vrijwilligersbeleid
- Het organiseren van educatie voor vrijwilligers
- Het waarderen van vrijwilligers
- Het begeleiden en adviseren van vrijwilligers
- De werving en selectie van vrijwilligers
- Het gericht inzetten van vrijwilligers in de eigen dienstverlening



Gezondheid en leefbaarheid

Leefbaarheid en gezondheid hangen met elkaar samen. Het activiteitenprogramma 'gezondheid en leefbaarheid' bundelt activiteiten die gericht zijn op voorkomen van gezondheidsproblemen en het stimuleren van een gezonde leefstijl en leefomgeving. Centraal hierin staan effectieve inzet van ervaringskennis, bewegen en de samenwerking met de eerstelijnsgezondheidszorg (zoals huisartsen, fysiotherapeuten en Maatschappelijk Netwerk Voorst) en met andere organisaties die in dit verband veel signalen kunnen oppikken zoals de woningbouwvereniging, politie en sportverenigingen. Welzijnswerk wordt in dit programma gezien als een middel om (lichte) psychische en psychosociale problemen bij mensen te voorkomen en op te lossen. De activiteiten in dit programma zijn heel divers. Mens en Welzijn Voorst geeft onder meer vorm aan gezondheid en leefbaarheid door:

- Het organiseren van bemiddeling bij onenigheid tussen inwoners in een buurt
- Inzet van ondersteuning voor mensen die hun partner zijn verloren
- Het organiseren van beweegactiviteiten
- Het checken van woningen om na te gaan of er aanpassingen nodig zijn om langer veilig te blijven wonen
- Persoonlijk (beweeg)advies



Cultuur voor iedereen

Het programma 'cultuur voor iedereen' geven we vorm in samenwerking met de Bibliotheek. Binnen het programma stimuleert de cultuurcoach partijen in het sociaal-maatschappelijk-culturele veld om tot een lokaal kunst- en cultuuraanbod te komen. De cultuurcoach is op het vlak van cultuur de lokale 'spin in het web'. Centraal staat het gezamenlijk 'cultuur maken': van muziek genieten of muziek maken, toneel spelen, met elkaar creatief bezig zijn, schilderen, een gezamenlijk creatief idee vormgeven etc. Activiteiten die ontstaan in het samenleven tussen mensen en waar zij mee verbonden raken. In het programma is in het bijzonder aandacht voor de (talent)ontwikkeling van jeugd en jongeren op en rond scholen, voor mensen die in armoede leven en voor andere groepen die belemmeringen ervaren om deel te nemen aan cultuur. De cultuurcoach brengt deze groepen in aanraking met kunst en cultuur en promoot actieve deelname aan culturele projecten. Dit draagt ertoe bij dat ook deze groepen ruimte krijgen en ervaren voor eigen culturele uitingen. Mens en Welzijn Voorst geeft onder meer vorm aan 'cultuur voor iedereen' door:

- Scholen te begeleiden bij hun cultuureducatieprogramma
- Initiatieven op het gebied van cultuur te stimuleren en te versterken
- Mensen aan elkaar te verbinden die iets willen met cultuur
- Het stimuleren van kennisuitwisseling tussen organisaties in het professionele- en amateurcircuit
- Het begeleiden en coachen van cultuurprojecten
- Lokale verbindingen tussen cultuur en andere beleidsdomeinen en voorzieningen tot stand brengen



Sociale innovatie

Het activiteitenprogramma 'Sociale Innovatie' betreft nieuwe programma's, nieuwe diensten die nog in ontwikkeling zijn. Deze programma's vallen altijd ook onder één van de andere activiteitenprogramma's. De programma's worden per jaar benoemd, spelen in op de behoefte van de samenleving, passen bij de strategische koers van de organisatie, de actualiteit en bij de maatschappelijke ontwikkelingen.

We zijn geslaagd als...

- ... we zichtbaar zijn voor alle inwoners in de gemeente Voorst
- ... iedereen in de gemeente Voorst wel eens van ons heeft gehoord
- ... meer vrijwilligers in gemeente Voorst de weg naar ons vinden
- ... meer mantelzorgers ons kennen en ons benaderen voor steun
- ... al onze samenwerkingspartners weten wat wij doen en waar we voor staan
- ... we ook goed bekend zijn in alle kernen
- ... we mensen bereiken voor wie 'erbij horen en meedoen' niet vanzelfsprekend is
- ... het aantal actieve vrijwilligers waar we mee werken blijft groeien
- ... we bekend staan als een organisatie waar je bij wilt horen
- ... de organisatie voor vrijwilligers en medewerkers voelt als hún organisatie
- ... we tijdig op- en afschalen naar de eerstelijnsgezondheidszorg
- ... we effectief en efficiënt samenwerken met lokale en regionale partners
- ... we vernieuwend en continue in ontwikkeling zijn
- ... de beroepskrachten waar we mee werken geregistreerd zijn in het beroepsregister
- ... we ons kwaliteitscertificaat behouden
- ... inwoners meer bij ons halen dan waarvoor ze naar ons toekomen
- ... inwoners zich via ons gesterkt voelen in hun inzet voor een ontspannen samenleving
- ... we erin slagen de grenzen van de domeinen zorg en sociaal werk te overbruggen
- ... we de administratieve last beperkt houden
- ... we zelforganiserend werken
- ... er minder eenzame mensen zijn in de gemeente Voorst
- ... de verschillende ontmoetingspunten in de kernen versterkt en verbonden zijn
- ... de ontmoetingsplekken in de gemeente toegankelijk en aantrekkelijk zijn
- ... er minimaal 250 verschillende inwoners gebruik maken van de ontmoetingsplekken
- ... de WMO-kostenstijging lokaal beperkt blijft of afvlakt

Meerjarenbegroting en middelen

In onderstaand overzicht is als basis de subsidieaanvraag 2021 genomen. Hieraan zijn inkomstenbronnen die we de komende jaren willen continueren toegevoegd. Dit komt bij elkaar neer op een budget van ongeveer € +/- € 1.025.000,-. Binnen dit budget is ruimte voor tien voltijds formatieplaatsen. Vaste organisatiekosten waaronder kwaliteitsbeheer (certificering), ICT, telefonie, huisvesting, verzekeringen, Arbo en abonnementen zijn inbegrepen. Er is dan nog ruimte voor innovatie en investeringen.

Daarnaast gaan we uit van een groeiambitie van twintig procent en een innovatie-ambitie vertaald naar een ambitie om fonds- en sponsorgelden aan te trekken. De groeiambitie is dus gekoppeld aan fonds en sponsorwerving en aan uitbreiding van structurele diensten en -middelen. Samen met de jaarlijkse subsidieaanvraag vullen we het financiële kader per jaar concreet in.

	2021	2022	2023	2024
Structurele subsidie	998	1150	1200	1250
Incidentele subsidie	25	30	35	50
Overige inkomsten	35	30	25	20
Totaal	1.058	1.210	1.260	1.320
Personeel	806	950	980	1.050
Activiteitenkosten	55	60	70	70
Organisatiekosten	137	140	130	120
Innovatie	60	60	70	80
Totaal	1.058	1.210	1.260	1.320

*) bedragen X 1000 euro

Onder de volgende voorwaarden passen de ambities uit deze meerjarenbeleidsvisie binnen de bovenstaande meerjarenbegroting:

- 1) koersvastheid gemeente Voorst waar het gaat om versterking van het voorveld in het sociale domein en de rol van Mens en Welzijn Voorst hierin;
- 2) huisvesting binnen de financiële kaders na 2022 (aflopen project Klein Twello);
- 3) doelmatige en doelgerichte inzet van personeel;
- 4) kostenbewust en zakelijk management;
- 5) een intensieve en kostenbesparende samenwerking in de backoffice met andere (welzijns-)organisaties.

Naast financiering is het voor Mens en Welzijn Voorst enorm van belang haar relatie met vrijwilligers goed te onderhouden en focus vast te houden. Mens en Welzijn Voorst is een kleine welzijnsorganisatie die focus nodig heeft om kwaliteit te leveren. Veel verschillende taken en financieringsstromen staan niet goed in verhouding met de beperkte omvang van onze organisatie. De relatie met onze vrijwilligers en focus zijn dus belangrijke randvoorwaarden. Verder is het van belang voor Mens en Welzijn Voorst om:

- 1) ingezette veranderingen te borgen
- 2) de ingezette professionalisering en teamvorming te continueren en op peil te houden
- 3) zichtbaarheid in alle opzichten verder te vergroten
- 4) samenwerking op ambtelijk niveau te versterken via de beroepskrachten
- 5) samenwerking op bestuurlijk niveau te versterken via de bestuurder

De komende jaren wil Mens en Welzijn Voorst haar vermogen om de opgaven proactief op te pakken optimaliseren door samen te werken met andere welzijnsorganisaties met een vergelijkbare omvang.

Last but not least zal de komende jaren vakmanschap een belangrijke plek innemen. We zien ons zelf als een duo-fiets. Aan de ene kant zit de vrijwillige inzet door inwoners, aan de andere kant de beroepsmatige inzet. Beroepskrachten van Mens en Welzijn Voorst zijn allemaal geregistreerd in een bijpassend beroepsregister. We werken met methoden die passen bij onze visie, missie en doelen. Vrijwilligers zijn op maat, dat wil zeggen afhankelijk van hun rol en taak, geschoold en/of getraind. Zij ontvangen in meer of mindere mate ondersteuning van een beroepskracht en kunnen hier altijd op terugvallen.

In de landelijke Benchmark worden de volgende grootteklassen onderscheiden:

Zeer klein (minder dan 10 fte), Klein (10 tot 35 fte), Middelgroot (35 tot 100 fte) en Groot (meer dan 100 fte).



Onze WerkWijzen

Preventief en gemeenschapsgericht

Mens en Welzijn Voorst werkt preventief en gemeenschapsgericht. Met 'preventief' bedoelen we: bij mensen zijn vóórdat er ernstige problemen zijn om vervolgens met een gerichte en georganiseerde activiteit of interventie die problemen en hiermee ook dure specialistische inzet te voorkomen. We noemen dat 'ERWELZIJN'. Met gemeenschapsgericht werken bedoelen we het creëren van collectieven en het versterken van collectieven. Dit doen we door veel mensen te leren kennen, met hen te praten en door vervolgens mensen met elkaar te verbinden. We zijn dichtbij de (met name kwetsbare) inwoners van de gemeente Voorst. Als we niet zelf in contact zijn of in contact kunnen komen, zoeken we mensen op die deze verbinding wel hebben en manieren om de onderlinge contacten tussen inwoners te versterken. 'Samen met anderen' is onze slogan. Want we kunnen het alleen samen doen.

ERWELZIJN

ERWELZIJN is een in de praktijk ontwikkelde werkwijze om het preventieve veld, sociale wijkteams en specialistische hulpverlening met elkaar te verbinden. ERWELZIJN ontwikkelt innovatieve oplossingen voor mensen met problemen die erop gericht zijn om opvolgende problematiek te voorkomen. ERWELZIJN bezuinigt op leed en onnodige kosten. ERWELZIJN staat voor een holistische benadering van de mens en haar problemen. En hierbij beperken wij ons niet tot iemands huidige problemen, zoals nu vaak het geval is. De toegevoegde waarde van ERWELZIJN is dat er niet alleen oog is voor de huidige problematiek maar ook voor de daarbij behorende risico's op toekomstige problemen en iemands weerstandsvermogen. Om iemand dus echt goed te kunnen helpen is naast een probleemanalyse, die in het huidige stelsel prima wordt uitgevraagd, een uitgebreide cliëntanalyse nodig (Bron: Welzijn Lochem).

Van Ziekte en Zorg (ZZ) naar Gezondheid en Gedrag (GG)

Van ZZ naar GG is een manier om een goed gesprek aan te gaan met mensen met allerlei problemen

over hun eigen verantwoordelijkheid op het gebied van gezondheid en gelukkig leven en eigen regie. De methode is erop gericht om te denken in termen van eigen gedrag en de invloed hiervan op je welbevinden. In de methode is specifiek aandacht voor wie welke rol heeft als het gaat om de omslag van zorg en ziekte naar gezondheid en gedrag. Centraal staat een verandering in houding bij zowel sociaal werkers als bij inwoners. Het uitgangspunt is dat als je echt wilt weten wat mensen beweegt, je open moet staan voor het gesprek over zaken die mensen zelf belangrijk vinden, in plaats van de zaken die je zelf wellicht op je gesprekslijstje had gezet. Doordat je iemand in staat stelt zijn verhaal op zijn manier te vertellen, creëer je een band die je met een traditionele methode maar moeilijk voor elkaar krijgt. Dat is misschien wel het belangrijkste resultaat (Bron: Vilans).

Projectmatig werken

Projectmatig werken is een manier van werken om in tijd afgebakende activiteiten en opdrachten doelgericht, resultaatgericht en efficiënt uit te voeren. De definitie van een project laat zich vormen door zijn kenmerken:

- eenmalig met een duidelijk begin en eind;
- een tijdelijke samenwerking van verschillende mensen (disciplines);
- een opdrachtgever die een specifiek doel heeft;
- een uniek of nieuw resultaat dat dat doel gaat bereiken;
- een hoge mate van onvoorspelbaarheid en onzekerheid.

Projectmatig werken ligt tussen improvisatie en routine in. Bij improvisatie wordt ad hoc gewerkt, is het resultaat bij de start onzeker, zijn de werkzaamheden nieuw en is de werkwijze chaotisch. Bij routinematig werken wordt gewerkt met een duidelijk resultaat, een vaste werkwijze en vaste procedures en draaiboeken. Een project ontstaat door een probleem of een behoefte.

Positieve Gezondheid

Positieve Gezondheid is de uitwerking in zes dimensies van de bredere kijk op gezondheid. Met die bredere benadering draag je bij aan het vermogen van mensen om met de fysieke, emotionele en sociale uitdagingen in het leven om te gaan. Én om zo veel mogelijk eigen regie te voeren. De zes dimensies zijn: zingeving, kwaliteit van leven, meedoen, dagelijks functioneren, lichaamsfuncties, mentaal functioneren (Bron: Institute for Positive Health).

ABCD-Benadering

ABCD staat voor 'Asset Based Community Development'. De benadering biedt een wijkaanpak voor sociaaleconomische 'zwakkere wijken'. Er wordt van binnenuit gewerkt aan een in economisch, cultureel en sociaal opzicht leefbare buurt. De methode brengt sociale relaties tot stand en mobiliseert capaciteiten van bewoners, organisaties en instellingen binnen de lokale gemeenschap (Bron: Movisie).





